



6399/HUO/2016-HUOM

Č.j.: UZSVM/HUO/6468/2016-HUOM

Úřad pro zastupování státu ve věcech majetkových
Územní pracoviště Hradec Králové, Horova 180/10, 502 06 Hradec Králové
odbor Odloučené pracoviště Ústí nad Orlicí

OZNÁMENÍ

o výběrovém řízení č. HUO/172/2016 s následnou aukcí a jeho podmínkách

na zjištění zájemce o koupi nemovitého majetku
v katastrálním území **Mladkov** a obci Mladkov.

Úřad pro zastupování státu ve věcech majetkových (dále jen „Úřad“), jemuž podle § 9 zákona č. 219/2000 Sb., o majetku České republiky a jejím vystupování v právních vztazích, ve znění pozdějších předpisů (dále jen „ZMS“), přísluší hospodařit s níže uvedeným majetkem, podle ust. § 21 a násl. vyhlášky č. 62/2001 Sb., o hospodaření organizačních složek státu a státních organizací s majetkem státu, ve znění pozdějších předpisů, po splnění všech zákonných podmínek,

vyhlašuje dne 7. listopadu 2016

výběrové řízení (dále též „VR“) na prodej dále uvedeného nemovitého majetku
ve vlastnictví České republiky.

ČI. 1

Prodáváný majetek

Pozemek:

- **stavební parcela č. 337/12**, druh pozemku - zastavěná plocha a nádvoří, výměra 109 m², zapsaný na **LV č. 60000** pro katastrální území **Mladkov** a obec Mladkov, v katastru nemovitostí vedeném Katastrálním úřadem pro Pardubický kraj, Katastrální pracoviště Ústí nad Orlicí, včetně všech součástí a příslušenství, zejména:

stavby č. p. 168, občanská vybavenost, v části obce Mladkov, která je součástí pozemku st. p. č. 337/12,

a dále kanalizačního potrubí umístěného na pozemcích p. p. č. 844/11, 844/14 a 844/21, katastrální území Mladkov

- **spoluvlastnický podíl v rozsahu 20/100 k pozemku stavební parcela č. 362**, druh pozemku – zastavěná plocha a nádvoří, výměra 11 m²,

zapsaný na **LV č. 425** pro katastrální území **Mladkov** a obec Mladkov, v katastru nemovitostí vedeném Katastrálním úřadem pro Pardubický kraj, Katastrální pracoviště Ústí nad Orlicí, včetně všech součástí a příslušenství, zejména:

stavby bez č. p. / č. e., technická vybavenost, v části obce Mladkov, která je součástí pozemku st. p. č. 362,

a dále přípojky elektro.

Čl. 2 Popis prodávaného majetku

Předmětné nemovité věci se nacházejí v okrajové části obce Mladkov na výjezdu poblíž silnice II. tř. směr Lichkov. Přístup je ze zmíněné silnice a navazující komunikace v soukromém vlastnictví fyzických osob (spoluvlastníků sousedních domů), přičemž přístup není v současné době smluvně ošetřen. Dle platného územního plánu obce se předmětný majetek nachází v zastavěném území a je součástí území bydlení venkovského typu.

Jedná se o okrajový dům v zástavbě pěti řadových domů. Stavba č.p. 168 sloužila od roku 1993 k administrativním účelům, jako objekt celní stráže, v současnosti je neužívaná. Objekt je vyklizen. Budova je napojena na veřejný vodovod a rozvod el. energie. Odpadní vody jsou svedeny do domovní čistírny odpadních vod (dále jen „ČOV“) společně pro všechny domy v této řadové zástavbě (č.p. 168 - 172).

Předmětná budova č.p. 168 má suterén, dvě nadzemní podlaží, podkroví a půdu. V suterénu a 1. nadzemním podlaží jsou převážně místnosti v minulosti užívané jako technické zázemí (kotelna, garáž, dílna, sklad a další technické místnosti), 2. nadzemní podlaží je obytné a nachází se zde tři pokoje, kuchyň a terasa, v podkroví jsou čtyři místnosti. V každém patře je samostatné sociální zařízení a mimo suterén je v každém patře i koupelna. Vytápění objektu je zajištěno ústředním topením s elektrokotlem. Ohřev vody je zajištěn několika elektrickými ohříváči vody (bojler). Na elektroinstalaci objektu č.p. 168, čistírny odpadních vod a hromosvodní soustavě byla provedena revize dle příslušných právních předpisů. Uvedené instalace jsou způsobilé k provozu.

Předmětem prodeje je dále kanalizační potrubí umístěné na pozemcích p.p.č. 844/11, 844/14 a 844/21 vedoucí od č.p. 168 k ČOV, do kterého jsou zároveň zaústěny kanalizační přípojky vedoucí od zbývajících řadových domů č.p. 169 – 172.

Součástí pozemku st.p.č. 362 je stavba bez čp/če. Jedná se o čistírnu odpadních vod. Předmětem prodeje je spoluvlastnický podíl v rozsahu 20/100 tohoto majetku. Zbývajících spoluvlastnické podíly jsou vlastníků sousedních řadových domů.

Pozemek stavební parcela číslo 337/12, jehož součástí je stavba č.p. 168 v katastrálním území Mladkov nemá v současné době smluvně zajištěn přístup. Prostranství před domem zpevněné zámkovou dlažbou (p.p.č. 844/22) a zpevněná příjezdová komunikace (p.p.č. 844/9), jsou ve spoluvlastnictví jednotlivých vlastníků sousedních domů č.p. 169 – 172. Rovněž tak ke stavební parcele číslo 362, jejíž součástí je stavba bez čp/če (ČOV) mají zajištěn přístup pouze ostatní spoluvlastníci, jelikož jsou spoluvlastníky sousedních pozemků pozemková parcela číslo 844/11 a 844/14.

K pozemkům pozemkovým parcelám číslo 844/11, 844/14 a 844/21 v katastrálním území Mladkov (ve vlastnictví zmíněných spoluvlastníků) je v katastru nemovitostí evidováno věcné břemeno spočívající v právu umístění, oprav a údržby podzemního kanalizačního a vodovodního řadu. Uvedené věcné břemeno zřídila ČR, Generální ředitelství cel (organizační složka, která měla v té době příslušnost hospodaření) jako oprávněný, povinným z věcného břemene byl pan Zdeněk Bartoš – původní vlastník p.p.č. 844/11.

Hlavní uzávěr vody a hlavní vodoměr se nacházejí v sousedním č.p. 169. Vyúčtování vodného probíhá do současné doby tak, že celkovou fakturu hradí ČR a následně přeúčtovává poměrné části dle odečtu podružných vodoměrů, umístěných v jednotlivých č.p. vlastníků sousedních domů.

Elektrická energie na provoz ČOV je napojena a čerpána z předmětného objektu č. p. 168. Od 1. 1. 2016 je uzavřena smlouva o užívání společné věci mezi všemi spoluvlastníky ČOV, která řeší i přeúčtování elektrické energie za její provoz. Tato smlouva nepřechází na nového vlastníka č.p. 168, budoucí nabyvatel musí uzavřít novou dohodu s ostatními spoluvlastníky.

Do další dokumentace mohou zájemci nahlédnout v Úřadu na kontaktní adrese dle čl. 14 tohoto Oznámení.

Průkaz energetické náročnosti budovy č. p. 168 v k. ú. Mladkov a obci Mladkov dle zákona č. 406/2000 Sb., o hospodaření energií, ve znění pozdějších předpisů (dále jen „zákon č. 406/2000 Sb.“), je přílohou tohoto Oznámení.

Čl. 3

Vyhlášená minimální kupní cena

Vyhlášená minimální kupní cena za prodáváný nemovitý majetek: 1.400.000,- Kč
(slovy: Jeden milion čtyři sta tisíc korun českých).

Čl. 4

Minimální zvýšení kupní ceny pro následnou aukci

Následná aukce proběhne formou podání, jimiž se bude zvyšovat nejvyšší nabídnutá kupní cena z VŘ. Nejnižší podání ke zvýšení kupní ceny se stanovuje na částku 30.000,- Kč. Vyhlášovatel si vyhrazuje právo tuto částku v průběhu následné aukce snížit dle vlastní úvahy.

Čl. 5

Účastníci výběrového řízení

1. Úřad nabízí prodáváný majetek k převodu fyzickým a právnickým osobám. Účastníkem VŘ mohou být svéprávné fyzické osoby nebo právnické osoby.
2. Účastníkem VŘ se stává ten, kdo předložil Úřadu písemnou nabídku dle čl. 8 tohoto Oznámení, a to za předpokladu splnění ostatních podmínek bez výhrad.
3. Každý z účastníků VŘ může do VŘ podat pouze jednu nabídku.

Čl. 6

Společné jmění manželů

1. Podává-li jeden z manželů nabídku a hodlá nabýt prodáváný majetek do svého výlučného vlastnictví, musí ke své nabídce přiložit některý z těchto dokladů:
 - a) písemné prohlášení druhého manžela opatřené jeho ověřeným podpisem, že manžel, který podává nabídku, uhradí kupní cenu z prostředků, které nejsou součástí společného jmění manželů;
 - b) notářský zápis o zúžení společného jmění manželů nebo o smluveném manželském majetkovém režimu dle ustanovení § 716 zákona č. 89/2012 Sb., občanský zákoník (dále jen „NOZ“);
 - c) pravomocný rozsudek, jímž došlo ke zrušení společného jmění manželů;
 - d) pravomocný rozsudek o zúžení rozsahu společného jmění manželů.
2. Tento článek se nevztahuje na cizozemce, pokud nepodléhají režimu společného jmění manželů.

Čl. 7

Prohlídka prodáváného majetku

Prohlídka prodáváného majetku se uskuteční na místě samém na základě osobní nebo telefonické domluvy s pracovníky ÚZSVM, odbor Odloučené pracoviště Ústí nad Orlicí, na telefonním čísle 465 385 533. Bude-li zájemců více, bude po vzájemné dohodě určen termín hromadné prohlídky.

Čl. 8

Povinný obsah a forma nabídky učiněné účastníkem výběrového řízení

1. Nabídka podaná do VŘ musí obsahovat:

- a) Vlastní nabídku účastníka VŘ.
- b) Prohlášení účastníka VŘ (dále též „Prohlášení“).
- c) Výpis z veřejného rejstříku nebo obdobného rejstříku, pokud nabídku činí právnická osoba.
- d) Případný doklad o uspořádání společného jmění manželů.
- e) Informaci o složení kauce.

Ad a) Vlastní nabídka účastníka VŘ

Vlastní nabídka musí být předložena v českém jazyce a musí obsahovat tyto údaje:

- 1) U fyzických osob jméno a příjmení, datum narození, adresa trvalého pobytu, závazná adresa pro doručování (pokud je odlišná od adresy trvalého pobytu).
- 2) U právnických osob přesný název, sídlo, IČO, závazná adresa pro doručování (pokud je odlišná od adresy sídla firmy) a osoba oprávněná k zastupování právnické osoby.
- 3) V případě nabídky na koupi do spoluvlastnictví musí být uvedeny identifikační údaje u všech žadatelů. To platí i v případě manželů, kteří hodlají nabýt prodávaný majetek do společného jmění manželů.
- 4) Nabízená výše kupní ceny, která musí být uvedena číselně i slovně v Kč, přičemž v případě rozdílu mezi číselnou a slovní hodnotou má přednost slovní hodnota. Nabídka, která obsahuje nižší nabídku, než je vyhlášená minimální kupní cena uvedená v čl. 3 tohoto Oznámení, nebude do VŘ zahrnuta.
- 5) Vlastní nabídka musí být podepsána účastníkem VŘ (u právnických osob v souladu se zápisem ve veřejném rejstříku nebo v obdobném rejstříku), při žádosti více osob do spoluvlastnictví všemi osobami. To platí i v případě manželů, kteří hodlají nabýt prodávaný majetek do společného jmění manželů.
- 6) Účastníci dále mohou nepovinně uvést další údaje (telefon, fax, e-mail).
- 7) K podání nabídky může účastník VŘ použít formulář „Nabídka do VŘ na koupi majetku“ (dále též „Nabídka“, vzor - viz příloha).

Ad b) Prohlášení účastníka VŘ

- 1) „Prohlášení účastníka VŘ“ (vzor - viz příloha), včetně souhlasu se zde uvedenými podmínkami VŘ, je povinnou součástí každé nabídky. Toto Prohlášení musí být podepsáno účastníkem VŘ (u právnických osob zapsaných ve veřejném rejstříku nebo v obdobném rejstříku v souladu s tímto zápisem).
- 2) V případě nabídky na koupi do spoluvlastnictví musí Prohlášení podepsat všichni žadatelé. To platí i v případě manželů, kteří hodlají nabýt prodávaný majetek do společného jmění manželů.
- 3) Vzor tohoto Prohlášení obdrží účastník na kontaktní adrese Úřadu dle čl. 14 tohoto Oznámení a je též k dispozici na webových stránkách Úřadu u informace o prodeji prodávaného majetku.

Ad c) Výpis z veřejného rejstříku nebo obdobného rejstříku

U právnických osob příloha s výpisem z veřejného rejstříku. U právnické osoby, která se nezapisuje do veřejného rejstříku, doloží tato osoba platný výpis z jiného zákonem stanoveného rejstříku, v němž je zapsána, případně kopii písemné smlouvy nebo zakladací listiny, která prokazuje založení právnické osoby, způsob podepisování a případné změny těchto údajů, nebo odkaz na zvláštní zákon, kterým právnická osoba vzniká. Tyto podmínky se nevztahují na obce a kraje.

Ad d) Doklad o uspořádání společného jmění manželů

V případě, že nabídku učinil jeden z manželů a prodávaný majetek hodlá nabýt do svého výlučného vlastnictví, i doklad dle čl. 6 tohoto Oznámení.

Ad e) Informace o složení kauce

Nabídka musí obsahovat informaci o složení kauce, tj. číslo účtu, z něhož byla odeslána, variabilní symbol a specifický symbol (viz čl. 9 odst. 1). V případě, že je kauce složena v hotovosti na přepážce banky nebo poštovní poukázkou, je povinnou součástí nabídky kopie příslušného dokladu.

Nabídka musí obsahovat nezbytné údaje o účtu, na který bude kauce případně vrácena.

2. Nabídka se předkládá v uzavřené (zalepené) obálce. Obálka s nabídkou musí být označena názvem VŘ a označením adresáta (Úřadu). Obálka musí být zalepená a musí být opatřena zřetelným nápisem:

„Výběrové řízení č. HUO/172/2016 - k. ú. Mladkov - NEOTEVÍRAT !!!“

Čl. 9 Složení kauce

1. Podmínkou účasti ve VŘ je složení částky na úhradu části kupní ceny, kterou účastník VŘ složil na účet prodávajícího (dále jen „kauce“), ve výši 140.000,- Kč. Kauci lze složit bezhotovostním převodem, složením hotovosti v bance nebo zasláním poštovní poukázkou, a to na účet prodávajícího číslo: 6015 - 7126511/0710 vedený u ČNB; variabilní symbol: 513160125; jako specifický symbol uvede fyzická osoba datum narození ve formátu DDMMRRRR a právnická osoba své IČO.
2. Kauce musí být připsána na účet Úřadu nejpozději ve čtvrtek 24. 11. 2016. V případě opožděné platby kauce nebude nabídka do VŘ zahrnuta. Kauci je nutné zaslat v dostatečném časovém předstihu před koncem lhůty pro podání obálek s nabídkami, vzhledem ke lhůtám mezibankovních převodů; včasné připsání kauce na účet prodávajícího je odpovědností účastníka řízení.
3. Za dobu od složení kauce do uplynutí lhůty pro její vrácení podle tohoto Oznámení nemohou účastníci VŘ uplatňovat vůči Úřadu nárok na příslušenství z kauce přirostlé za toto období.
4. Kauce propadne ve prospěch prodávajícího v případě, že vítěz VŘ nepodepíše kupní smlouvu nebo v případě, že Úřad odstoupí od smlouvy za podmínek uvedených v kupní smlouvě.

Čl. 10 Podmínky převodu prodávaného majetku

Podmínky převodu prodávaného majetku jsou uvedeny, kromě tohoto Oznámení, v textu kupní smlouvy, která je jeho přílohou. Účastník VŘ vyjadřuje svůj souhlas s kupní smlouvou v podepsaném „Prohlášení účastníka VŘ“, které je povinnou součástí jeho nabídky. Dle ustanovení § 22 ZMS podléhá tento převod schválení Ministerstvem financí.

Čl. 11 Doručení obálek s nabídkami

1. Obálky s nabídkami musí být Úřadu doručeny v době **vyhlášení VŘ**, tedy: **od pondělí 07. 11. 2016 do pondělí 28. 11. 2016 do 9:00 hod.** včetně (dále jen „lhůta pro podání obálek s nabídkami“).

Za okamžik doručení obálky s nabídkou je bez ohledu na způsob doručení považováno skutečné převzetí obálky s nabídkou podatelnou Úřadu na adrese:

Úřad pro zastupování státu ve věcech majetkových
odbor Odloučené pracoviště Ústí nad Orlicí
Smetanova 43/1
562 16 Ústí nad Orlicí

2. Obálku s nabídkou lze doručit osobně, prostřednictvím držitele poštovní licence (dále jen „poštou“), kurýrní službou nebo jiným veřejným přepravcem. Za včasné doručení obálky s nabídkou odpovídá účastník. Případné zdržení doručení obálky s nabídkou zaviněné poštou, kurýrní službou nebo jiným veřejným přepravcem jde k tíži účastníka.
3. Nabídky nelze doručit cestou datové schránky; na nabídky takto podané nebude brán zřetel.
4. Všechny přijaté obálky s nabídkami budou opatřeny pořadovým číslem, datem, hodinou a minutou skutečného převzetí a budou zapsány do „Seznamu doručených obálek s nabídkami“.
5. Obálka s nabídkou musí být Úřadu doručena (nikoliv tedy pouze podána k přepravě) do konce lhůty pro podání obálek s nabídkami. Obálky s nabídkami, které budou Úřadu doručeny po uplynutí této lhůty (včetně určené hodiny a minuty), nebudou posuzovány a hodnoceny. O skutečnosti, že obálka s nabídkou byla doručena po uplynutí lhůty pro podání obálek s nabídkami, bude účastník vyzooměn.
6. **Otevírání obálek s nabídkami se uskuteční v pondělí 28. 11. 2016 v 9:30 hod.** v sídle odboru Odloučené pracoviště Ústí nad Orlicí, Smetanova 43/1, 562 16 Ústí nad Orlicí, v kanceláři číslo dveří 38.
Otevírání obálek s nabídkami se může zúčastnit každý, kdo může na místě prokázat, že podal obálku s nabídkou (a v případě obálky s nabídkou podané právnickou osobou pak ten, kdo je oprávněn ji zastupovat). Otevírání obálek s nabídkami se může rovněž zúčastnit veřejnost. Otevírání obálek s nabídkami je ukončeno otevřením poslední obálky s nabídkou a vyhotovením a podpisem „Protokolu o otevírání obálek s nabídkami“ na všech jeho stranách.
7. Bezprostředně po vyhodnocení nabídek do VŘ se uskuteční následná aukce.

Čl. 12

Výběr kupujícího

1. Do posuzování nabídek podaných do VŘ nebude zahrnuta obálka s nabídkou, která byla doručena po lhůtě pro podání obálek s nabídkami stanovené v čl. 11 odst. 1 tohoto Oznámení, nebo nesplňuje některou ze závazných podmínek podle tohoto Oznámení, případně dalších dokumentů k výběrovému řízení.
2. Jako jediné kritérium pro výběr kupujícího se stanovuje výše nabízené kupní ceny. Otevírání obálek s nabídkami zajišťuje Komise pro otevírání obálek s nabídkami a vyhodnocení výběrového řízení (dále též „Komise“) jmenovaná ředitelem územního pracoviště. Při otevírání obálek s nabídkami sděluje Komise všem přítomným jméno a příjmení, příp. název účastníka, který podal obálku s nabídkou, splnění či nesplnění všech vyhlášených podmínek pro podání obálek s nabídkou a výši nabídnuté kupní ceny. Obálky s nabídkami, které nesplnily všechny vyhlášené podmínky pro podání obálek s nabídkou bez výhrad, Komise vyřadí z dalšího posuzování.
3. Následnou aukci vyhlašuje předseda Komise, pokud byly doručeny alespoň 2 a více bezvadných nabídek, jež splňují všechny podmínky VŘ. Následná aukce se uskuteční bezprostředně po vyhodnocení nabídek do VŘ. Následné aukce se mohou zúčastnit 2/3 účastníků s nejvyšší nabídkou kupní ceny. Počet účastníků následné aukce se zaokrouhluje směrem nahoru.
4. Do následné aukce mohou postoupit účastníci, kteří podali bezvadnou nabídku do VŘ, dostaví se k otevírání obálek s nabídkami a prokážou se průkazem totožnosti. Účastníci mohou být zastoupeni zástupcem, který doloží plnou moc s ověřeným podpisem.
5. Účast v následné aukci je dobrovolná. O rozhodnutí účastníka nezúčastnit se následné aukce ve VŘ se učiní poznámka do protokolu.
6. Vítězem následné aukce a tím i celého VŘ bude účastník, který nabídne nejvyšší kupní cenu. Vítěz a všichni účastníci následné aukce podepíší „Záznam o průběhu následné aukce“ na všech jeho stranách.
7. Po ukončení aukce oznámí předseda Komise jméno a příjmení, příp. název účastníka, který podal nejvyšší nabídku kupní ceny.
8. Účastníkům VŘ, kteří v něm nezvítězili, bude kauce vrácena bez prodlení po oznámení výsledků VŘ, nejpozději však do 10 pracovních dnů ode dne otevírání obálek s nabídkami.
9. V případě, že budou do VŘ zařazeny 2 a více bezvadných nabídek, ale nedostaví se osobně žádný účastník nebo se dostaví pouze účastník, který nabídl bezvadnou nabídkou nejvyšší kupní cenu, navrhne Komise odprodej prodávaného majetku zájemci, který nabídl nejvyšší kupní cenu, při splnění všech ostatních podmínek. Následná aukce se konat nebude.
10. Výsledek VŘ bude písemně oznámen všem účastníkům VŘ do 10 pracovních dnů od data otevírání obálek s nabídkami. Vítězný účastník VŘ obdrží zároveň kupní smlouvu k podpisu.

Čl. 13

Povinnosti Úřadu a kupujícího

1. Kupující je mimo jiné povinen platně podepsat všechna vyhotovení kupní smlouvy (z toho jedno vyhotovení kupní smlouvy na prodávaný nemovitý majetek s úředně ověřeným podpisem u fyzických osob a je-li třeba u právnických osob), a doručit je na příslušné pracoviště Úřadu ve lhůtě do 30 dnů od jejich doručení.

2. Nejpozději do 14 kalendářních dnů od doručení všech vyhotovení kupní smlouvy podepsaných účastníkem zajistí Úřad podpis této smlouvy ze své strany. Poté Úřad předá kupní smlouvu na nemovitý majetek bez prodlení příslušnému ministerstvu ke schválení převodu.
3. Po nabytí platnosti kupní smlouvy je kupující povinen zaplatit Úřadu nabídnutou kupní cenu v plné výši, a to do konkrétně určeného data. Toto datum bude stanoveno ve výzvě k zaplacení kupní ceny, jejíž přílohou bude prostá fotokopie oboustranně podepsané a schválené kupní smlouvy na nemovitý majetek. Kupní cena se považuje za zaplacenou dnem, kdy je připsána na účet Úřadu.
4. Kauce složená kupujícím v rámci VŘ na účet Úřadu se započte na úhradu kupní ceny a příjmem státního rozpočtu dle ustanovení § 45 odst. 10 zákona č. 218/2000 Sb., ve znění pozdějších předpisů, se stane dnem odeslání výzvy k úhradě doplatku kupní ceny.
5. Poté, co bude celá kupní cena uhrazena, včetně příslušenství a případných dalších závazků kupujícího, předá Úřad katastrálnímu úřadu jedno vyhotovení kupní smlouvy na prodávaný nemovitý majetek spolu se společným návrhem prodávajícího a kupujícího na zahájení řízení o povolení vkladu vlastnického práva do katastru nemovitostí a bez odkladu zajistí fyzické předání předmětu kupní smlouvy.
6. V případě, že kupující nesplní kteroukoli ze svých povinností uvedených v odst. 1 a 3 tohoto článku ani v případně dohodou prodloužené lhůtě, nebo pokud dá kupující jasně najevo, že kupní smlouvu nemíní podepsat, nebo pokud prodávající od této smlouvy odstoupí, může být vyzván k jednání účastník VŘ, který se umístil na dalším místě, pokud jím nabídnutá kupní cena za prodávaný nemovitý majetek není nižší než 90 % ceny nabídnuté účastníkem prvním v pořadí.
7. Kupující bere na vědomí, že součástí kupní smlouvy na nemovitý majetek je dohoda, že poplatníkem daně z nabytí nemovitých věcí podle uvedené kupní smlouvy je kupující.
8. Kupující bere na vědomí, že v případě povinnosti uveřejnění kupní smlouvy, vzešlé z tohoto výběrového řízení, dle zákona č. 340/2015 Sb. zajistí Úřad uveřejnění této smlouvy v registru smluv.

Čl. 14 **Závěrečná ustanovení**

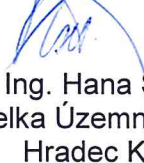
1. Úřad si vyhrazuje právo VŘ zrušit bez udání důvodu a dále odmítnout všechny předložené návrhy, a to až do doby podpisu kupní smlouvy ze své strany. Zrušení VŘ se nepovažuje za jednání dle ustanovení § 1729 odst. 1 NOZ a účastník VŘ nemá právo na náhradu škody dle ustanovení § 1729 odst. 2 citovaného zákona.
2. Zrušení VŘ před posledním termínem pro doručení nabídek Úřad uveřejní stejným způsobem, kterým vyhlásil Oznámení o VŘ a jeho podmínkách, včetně lhůt.
3. Účastníci VŘ nemají nárok na náhradu nákladů spojených s účastí ve VŘ.
4. Všechny dokumenty, odesílané Úřadem dle tohoto Oznámení, budou zasílány poštou doporučeně s dodejkou do vlastních rukou na adresy pro doručování uvedené v nabídce, nebo v případě elektronického doručování prostřednictvím datových schránek na elektronické adresy uvedené v nabídce, pokud si je účastník nepřevzme osobně. V případě, že tyto dokumenty budou provozovatelem poštovních služeb vráceny Úřadu jako nedoručené, považuje se za den doručení takové zásilky třetí pracovní den po odeslání. Doručení do datové schránky se řídí ustanoveními zákona č. 300/2008 Sb., o elektronických úkonech a autorizované konverzi dokumentů, v účinném znění.

Případné další informace o nabízeném majetku, formuláře: „**Prohlášení účastníka VŘ**“ a „**Nabídka do VŘ na koupi majetku**“ dle čl. 8 tohoto Oznámení, a **typová kupní smlouva** se bezplatně poskytnou osobám, které projeví zájem, při osobní návštěvě na kontaktní adrese:

Úřad pro zastupování státu ve věcech majetkových
Územní pracoviště Hradec Králové
odbor Odloučené pracoviště Ústí nad Orlicí
Smetanova 43/1
562 16 Ústí nad Orlicí
telefonní číslo: 465 385 533 – Regina Jirgesová
e-mail: regina.jirgesova@uzsvm.cz

V Hradci Králové dne: - 2 -11- 2016

ÚŘAD PRO ZASTUPOVÁNÍ STÁTU
VE VĚCÍCH MAJETKOVÝCH
Územní pracoviště Hradec Králové
Smetanova 180, 562 06 Hradec Králové
-26-


Pišek
v zastoupení
Ing. Hana Seidlová
ředitelka Územního pracoviště
Hradec Králové

Přílohy:

- Prohlášení účastníka VŘ,
- Nabídka do VŘ na koupi majetku - fyzická osoba,
- Nabídka do VŘ na koupi majetku - právnická osoba,
- Typová kupní smlouva na nemovitý majetek,
- Průkaz energetické náročnosti budovy č. p. 168 v katastrálním území Mladkov a obci Mladkov.

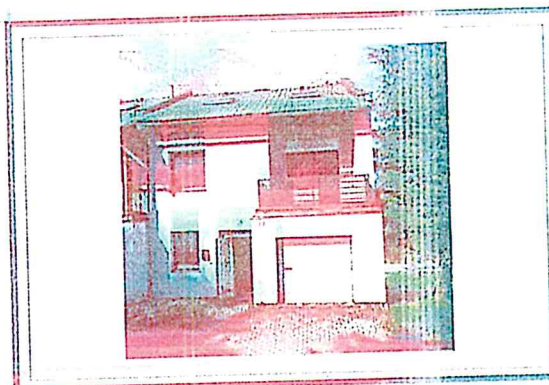
Vyvěšeno dne:

Sejmuto dne:

PRŮKAZ ENERGETICKÉ NÁROČNOSTI BUDOVY

vydávaný podle zákona č. 406/2000 Sb. o hospodářství energií, a vyhlášky č. 78/2013 Sb. o energetické náročnosti budov

Ulice, číslo: Mladkov 168
 PSČ, místo: 561 67 Mladkov
 Typ budovy: Budova občanské vybavenosti
 Plocha obálky budovy: 497,9 m²
 Objemový faktor tvaru AV: 0,59 m²/m³
 Energeticky vztažná plocha: 321,5 m²



ENERGETICKÁ NÁROČNOST BUDOVY

Celková dodaná energie
 (Energie na vstupu do budovy)

Neobnovitelná primární energie
 (Vliv provozu budovy na životní prostředí)

Měrné hodnoty kWh/(m²·rok)



42



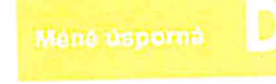
63



84



126



169



211



246

Dop.

167

500//Dop.

Hodnoty pro celou budovu
 MWh/rok

53,619

160,857

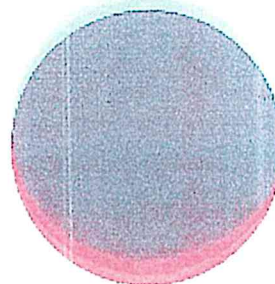
DOPORUČENÁ OPATŘENÍ

Opatření pro	Stanovena
Vnější stěny:	<input checked="" type="checkbox"/>
Okna a dveře:	<input checked="" type="checkbox"/>
Střechu:	<input type="checkbox"/>
Podlahu:	<input type="checkbox"/>
Vytápění:	<input type="checkbox"/>
Chlazení/klimatizaci:	<input type="checkbox"/>
Větrání:	<input type="checkbox"/>
Přípravu teplé vody:	<input type="checkbox"/>
Osvětlení:	<input type="checkbox"/>
Jiné:	<input type="checkbox"/>

Popis opatření je v protokolu průkazu a vyhodnocení jejich dopadu na energetickou náročnost je znázorněno šipkou Doporučení

PODÍL ENERGOPOSITELŮ NA DODANÉ ENERGI

Hodnoty pro celou budovu
MWh/rok



Elektrina ze sítě: 53,6

UKAZATELE ENERGETICKÉ NÁROČNOSTI BUDOVY

	Obálka budovy	Vytápění	Chlazení	Větrání	Úprava vlhkosti	Teplá voda	Osvětlení
	U_{em} W/(m ² ·K)	Dílčí dodané energie			Měrné hodnoty	kWh/(m ² ·rok)	
Hodnoty pro celou budovu MWh/rok		50,66				1,70	1,26

Zpracovatel: Ing. Daniel Bubenko
Kontakt: daniel.bubenko@gmail.com

Osvědčení č.: 0263
Vyhотовeno dne: 17.7.2016
Podpis:

